

Markthal Nieuws N°5

Een icoon
voor Rotterdam

Nieuwsbrief over de
Markthal Rotterdam
Editie 5
september 2010



Heiwerkzaamheden nog in volle gang (foto genomen eind juni)

Geachte bewoner/gebruiker van dit pand,

Voor u ligt de vijfde editie van de nieuwsbrief over de voortgang van de bouw van de Markthal Rotterdam. In deze editie gaan we in op de voortgang in de bouw en tevens wat er de komende tijd in de planning staat. Op de achterkant van deze nieuwsbrief vindt u de contactgegevens waar u terecht kunt met al uw vragen. Deze nieuwsbrief en andere actuele informatie zijn ook te vinden op www.markthalrotterdam.nl

Heiwerkzaamheden Markthal afgerond!

Begin juli zijn de heiwerkzaamheden van de Markthal afgerond. De volgende fase van het bouwen van de parkeergarage is nu in volle gang. In dit bericht wordt teruggekeken naar de intensieve periode van heien en vooruitgekeken naar de dingen die komen gaan.



De bouwput anno vandaag

Alle palen in de grond

In de periode februari tot begin juli zijn maar liefst 2.500 heipalen de grond in gegaan. In eerdere nieuwsbrieven hebben we toegelicht wat daar allemaal bij komt kijken. Soms ging het voorspoedig en soms viel het tegen, maar het heipalenscorebord staat nu al geruime tijd op 0. De containerwanden die als geluidsscherm hebben gediend zijn inmiddels weer afgebroken. Er is al gestart met de volgende fase: het uitgraven van de bouwput.

Het stempelraam

Na het heiwerk is een laag grond afgegraven. Dit werk is tijdens de vakantie doorgegaan. Momenteel bevindt de bodem van de bouwput zich op ongeveer 5 meter onder het straatniveau. Dit is echter nog niet diep genoeg. Hiervoor moeten eerst diverse voorzieningen worden getroffen om te voorkomen dat de grond buiten de bouwput de stalen keerwanden naar binnen drukt. Één van die voorzieningen wordt momenteel gerealiseerd: het stempelraam. Het stempelraam is een raster van betonnen balken, die in twee richtingen tussen de stalen keerwanden lopen. Over het gehele oppervlakte van de bouwput wordt zo een balkenraster van beton gemaakt, dat ervoor zorgt dat de stalen keerwanden niet naar binnen worden gedrukt. Dit stempelraam moet (deels) af zijn alvorens verder te kunnen met ontgraven. Op de foto's is te zien dat er eerst grote hoeveelheden wapeningsstaal worden neergelegd. Als deze wapening klaar is, worden aan de zijkanten houten schotten vastgemaakt. Daarna wordt hiertussen en rondom de wapeningsstaven beton gegoten.

Verder ontgraven

Na enkele dagen is het beton uitgehard en sterk genoeg om tussen en onder de betonnen balken verder te gaan graven. De grond kan nog ongeveer 2 meter dieper 'droog' worden uitgegraven. Al die tijd zorgen pompen er voor dat de bouwput droog blijft: De zogenaamde bemalingsinstallatie kan het grondwaterpeil binnen de bouwput nog met deze 2 meter verlagen. Tijdens deze fase van ontgraven zullen in bepaalde delen ook de archeologen van BOOR weer meekijken. Nu is immers de kans om op een dergelijke historisch waardevolle plek zo diep in de bodem te kijken. Als deze 2 meter grond er uit is, is de fase van het droog ontgraven afgerond. We verwachten net vóór de jaarwisseling zo ver te zijn. Er kan niet nog dieper gepompt worden en daarom wordt er in de volgende fase nat ontgraven: de bouwput wordt dan helemaal vol water gepompt. Vanaf grote drijvende pontons zal het verder ontgraven 'nat' gebeuren om uiteindelijk op de bodem van de toekomstige parkeergarage een dikke laag onderwaterbeton te storten. Inmiddels zitten we dan in de zomer van 2011. In de volgende nieuwsbrief zullen we uitleg geven hoe dat zal gaan verlopen.

Groot en veel

Totale hoeveelheid grond die moet worden ontgraven: 150.000 m³. Dit komt overeen met ongeveer 1,8 miljoen kruiwagens. Zet je deze achter elkaar, dan heb je een rij van Rotterdam naar Valencia in Spanje
Totale hoeveelheid beton voor de parkeergarage : 26.090 m³. Als je daarmee een vloer zou storten van 10 cm dik, dan komt dat oppervlak overeen met de hele gemeente Vlaardingen. Totaal gewicht van het wapeningsstaal: 3.687.000 kg. Dat komt overeen met het gewicht van ongeveer 3.200 auto's van het type VW Golf.

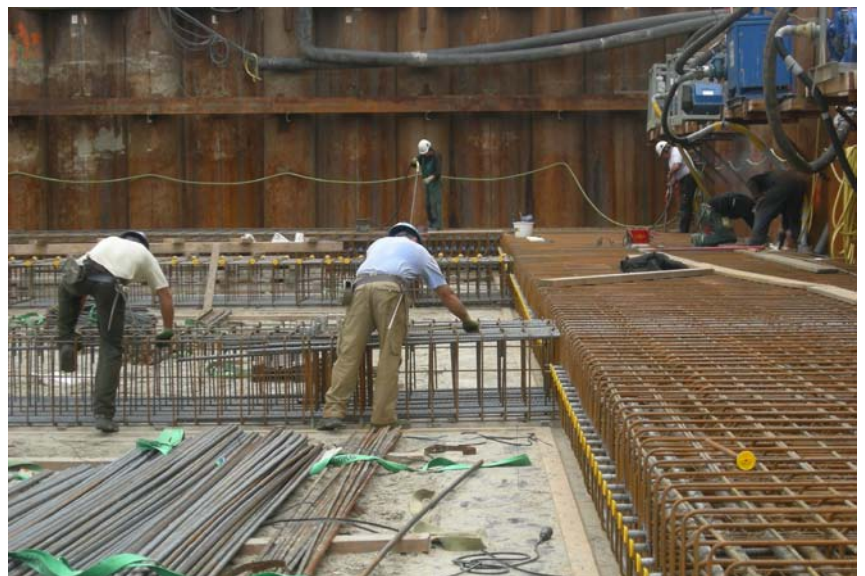


Service loket

Meer informatie over de werkzaamheden kunt u vinden op www.markthalrotterdam.nl

Als u vragen of opmerkingen heeft, kunt u tijdens kantooruren contact opnemen met: T 0800 776 82 78 of via e-mail: bouw@markthalrotterdam.nl

Buiten kantooruren kunt u dringende zaken melden via T 140 10



Omgeving

Omdat het kantoorgebouw Blaak 31 in juli in gebruik is genomen is de openbare ruimte rondom de Markthal gewijzigd. De bouwplaats van Blaak 31 is opgeruimd en het is weer openbaar gebied geworden. Het parkeerterrein is op werkdagen alleen bestemd voor de gebruikers van het kantoorgebouw. 's Avonds en in de weekenden mag iedereen er parkeren. Raadpleeg de borden en parkeermeters voor de details. De ds. Jan. Scharpstraat is alleen bestemd voor bestemmingsverkeer: bouwverkeer voor de Markthal en bezoekers voor het kantoorgebouw.

De gemeente heeft middels haar campagne 'Hoor hier bonkt het nieuwe hart van Rotterdam' de bouwplaats voorzien van schuttingen met informatie. Deze schuttingen zijn reeds uitgebreid en men overweegt nog verdere uitbreiding.